

■ 히로시마성의 역대 성주

성주명	최재기간	영곽의 수확규모
1 오모리 테루모토 (1553~1625)	덴쇼 (天正) 19년(1591) 코오리아마성 (郡山城)으로부터 부임 ~케이쵸 (慶長) 5년(1600) 하키(萩)에 전임	1,120,000석
2 후쿠시마 마사노리 (1561~1624)	케이쵸 (慶長) 5년(1600) 키오스 (清洲)로부터 부임 ~겐나 (元和) 5년(1619) 키와나카지마 (川中島)에 전임	498,223석
3 아사노 나가야카라 (1586~1632)	겐나 (元和) 5년(1619) ~와키야마 (和歌山)로부터 부임 칸에이 (寬永) 9년(1632)	426,500석
4 아사노 미쓰야카라 (1617~1693)	칸에이 (寬永) 9년(1632) ~칸분 (寬文) 12년(1672)	
5 아사노 쓰나야카라 (1637~1673)	칸분 (寬文) 12년(1672) ~칸분 (寬文) 13년(1673)	
6 아사노 쓰나나기 (1659~1708)	칸분 (寬文) 13년(1673) ~호우에이 (享永) 5년(1708)	
7 아사노 요시나기 (1681~1752)	호우에이 (享永) 5년(1708) ~호우레키 (宝曆) 2년(1752)	
8 아사노 무네텔레 (1717~1787)	호우레키 (宝曆) 2년(1752) 호우레키 (宝曆) 13년(1763)	
9 아사노 시게야카라 (1743~1813)	호우레키 (宝曆) 13년(1763) ~칸세이 (寬政) 11년(1799)	
10 아사노 나리카타 (1773~1830)	칸세이 (寬政) 11년(1799) ~분세이 (文政) 13년(1830)	
11 아사노 나리타카 (1817~1868)	덴보오 (天保) 2년(1831) ~안세이 (安政) 5년(1858)	
12 아사노 요시테루 (1836~1858)	안세이 (安政) 5년(1858) ~안세이 (安政) 5년(1858)	
13 아사노 나가미치 (1812~1872)	안세이 (安政) 5년(1858) ~메이지 (明治) 2년(1869)	
14 아사노 나가코로 (1842~1937)	메이지 (明治) 2년(1869) ~메이지 (明治) 2년(1869) 안세키호우칸 (嚴整奉還 : 천황에게 영토를 바침)	

■ 「히로시마」라는 지명의 유래

오모타가와 (太田川)의 삼각주 일대는 옛날에는 「고카무라 (五ヶ村)」라고 불리어 왔습니다만, 히로시마성 축성공사가 시작된 덴쇼 (天正) 17년(1589) 4월 15일, 성이 자리잡은 지역에 어울리는 이름을 짓자는 의미에서, 오모리○의 선조인 오모에노 히로모토 (大江元茂)의 「히로 (広)」라는 글자의 오모리 테루모토를 이 곳으로 안내한 후쿠시마 모토나가 (福島元長)의 「시마 (島)」를 합하여 「히로시마 (広島)」라는 이름이 지어졌다고 전해지고 있습니다. 또한, 오모타가와 (太田川)의 하구에 있는 가장 넓은 섬이라 하는 이유에서 「히로시마 (広島)」라고 이름지어졌다는 설도 있습니다.

■ 히로시마성의 또 다른 이름 「리쵸오 (鯉城)」의 유래

히로시마성은 「리쵸오 (鯉城:잉어의 성)」라고도 불립니다. 이는 성 가까운 곳에 코이 (己斐:현재의 히로시마시 서구)라는 지명이 있었으며, 이 부근 일대가 「코이노 우라 (己斐の浦)」라고 불리어 왔었고, 성 또한 「코이노 시로 (己斐の城)」라는 이름으로 불리어 왔으나, 「코이」라는 말이 잉어(鯉)라는 뜻도 있어 「리쵸오 (鯉城)」라 불리어 지게 되었다합니다. 히로시마의 프로야구 구단의 이름, 카르 (Carp:잉어)도 이 이름에서 비롯된 것입니다.

스탬프 · 메모란

부탁드리는 말씀

* 천수각내에는 화정실이 있습니다. 공원내의 시설을 이용해 주시기 바랍니다.
* 천수각내에서의 흡연 및 식음, 사진촬영은 삼가해 주시기 바랍니다.

히로시마성



〒 730-0011 히로시마시 나카쿠 모토마치 21-1

전 화 : 082-221-7512

F A X : 082-221-7519

■ 히로시마성의 역사

히로시마성은 토요토미 히데요시 (豊臣秀吉)의 고다이로 (五大老:보좌역할 담당자)의 한사람으로서 널리 알려진 모오리 테루모토 (毛利輝元)가 지은 전형적인 히라지로 (平城:평야에 쌓은 성)입니다.

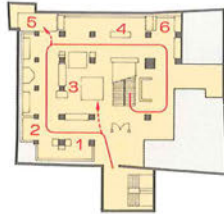
모오리씨는 남북조시대부터 코오리아마성 (郡山城 · 히로시마○ 타카다郡 오시다町)을 본거지로 하는 일개 영주에 불과했으나, 테루모토의祖父인 모토나리(元就)대 이르러 추우고쿠지방 (中国地方)의 대부분을 지배하는 영주가 되었습니다. 그 뒤를 계승한 테루모토는 추우고쿠지방 9개국(현재의 히로시마 · 시마네 · 야마구치현 전역과 홋토리 · 오카야마현의 일부)에 걸쳐있는 영지를 통치하기 위하여 덴쇼 (天正) 17년(1589) 당시 고카무라 (五ヶ村)이라 불리어지던 오모타가와 (太田川)의 삼각주에 성을 쌓아 2년후 입성하였습니다.

케이쵸 (慶長) 5년(1600)의세키가하라 전투 (関ヶ原の戦い)이후 테루모토는 하키 (萩 · 야마구치縣)로 옮겨가게 되고, 키오스 (清洲 · 아이치縣)로부터 후쿠시마 마사노리 (福島正則)가 아카 · 빙고 (安芸 · 備後) 일 지역 (현재의 히로시마 縣域)을 다스리는 영주로서 입성했습니다. 그러나 겐나 (元和) 5년(1619), 마사노리는 후술에 의해 파손된 히로시마성을 상부의 허가없이 수리개축한 책임을 물어 카와나카지마 (川中島 · 나가노縣)로 전임되고, 그를 대신하여 와카야마 (和歌山)에서 온 아사노 나가야카라 (淺野長政)가 아카 1國과 빙고 8郡을 다스리는 영주로서 부임하였습니다.그 이후 메이지유신 (明治維新)까지 약 250년간 아사노氏系는 12대에 걸쳐 히로시마성의 성주를 지냈습니다.

메이지 (明治) 4년(1871)에 실시된 하이하이치켄 (藩置廢置)개혁이후, 성내에는 점차로 군군시설이 늘어나게 되었고, 메이지27 · 28년(1894 · 95)의 청일전쟁 당시에는 군 최고사령부가 설치되었습니다. 그 후 쇼오와 (昭和) 20년(1945) 8월 6일, 원자폭탄투하에 의해 천수각이 부서졌으며 성내의 다른 모든 건물도 완전히 파괴되었습니다. 현재의 천수각은 쇼오와33년(1958)에 복원된 것으로서, 그 내부는 무사문화의 소개를 중심으로 한 역사자료관으로 되어 있습니다.

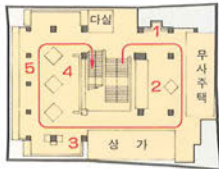
히로시마성의 성립과 역할

1. 축성전의 히로시마
2. 성의 변천
3. 히로시마성 축성
4. 히로시마항(瀾)의 정치와 성내생활
5. 성의 방비
6. 항(瀾)에서 켄(縣)으로



城下도시 히로시마의 생활과 문화

1. 城下도시 히로시마의 확장
2. 무사의 생활 · 서민의 생활
3. 산업 · 교통
4. 축제
5. 교육 · 학문과 문화



무기·갑옷 전시실

히로시마와 깊은 연계가 있는 검, 갑옷, 투구 등이 전시되어 있습니다.

기획전시실

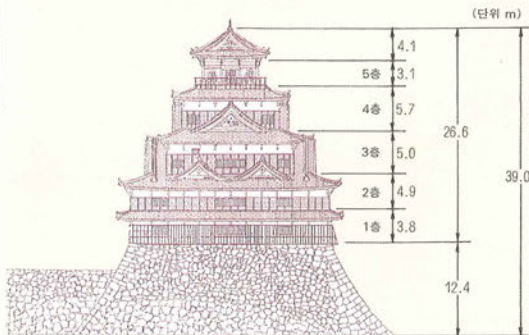
히로시마의 역사 및 문화의 소개를 중심으로 테마를 설정하여 기획·전시 행하고 있습니다.

전망실

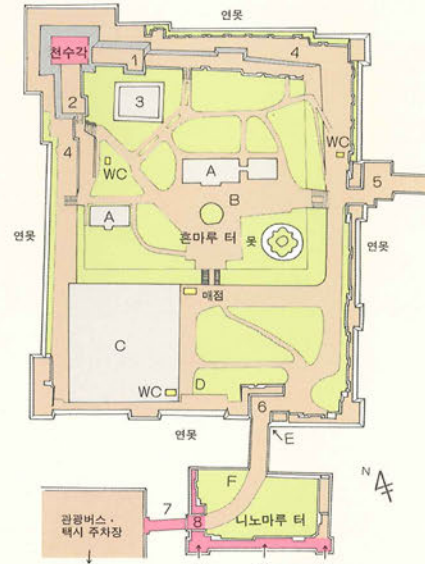
■ 천수각 소개

	舊 천수각	복원된 천수각
축조시기	벽호계는 1592년, 늦어도 1599년에는 완성된 것으로 추측되나, 정확한 시기는 불명.	1957년, 히로시마현을 대대개혁의 계기로 목원공 경위를, 동년 10월 20일에 착공, 다음해 3월 20일에 준공함.
구 성	大天守의 동쪽과 남쪽으로 小天守가 연결되어 있는 구조였다.	大天守만 복원
건축재료	목조(주로 소나무를 사용)	철근콘크리트 구조
기 타	* 舊천수각은 1931년 1월 19일 국보로 지정됨. * 1951년, 히로시마에서 개최된 전국제전에 맞추어 목조로 된 천수각이 임시로 세워짐. (전국제전 종료후 해체됨) * 복원된 천수각의 규모는 1,359㎡(연면적 411평)	

■ 복원된 천수각의 높이



복원된 천수각

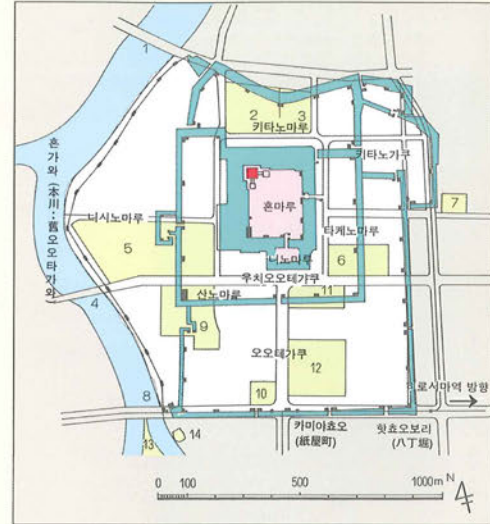


(히로시마성 관련유적)

1. 東小천수각 터
2. 南小천수각 터
3. 舊 천수각의 초석
* 천수각이 재건되었을 때 천수대에서 이 곳으로 옮겨졌다.
4. 각인이 찍혀 있는 성의 축벽
5. 뒫 고문(東御門)터
6. 가운데 고문(中御門)터
7. 고문바시(御門橋) - 복원된 것
8. 앞 고문(表御門) - 복원된 것
9. 히라야구리(平糶) : 단층 망루 - 복원된 것
10. 다몬야구리(多門橋) : 사천정 망루 - 복원된 것
11. 타이코야구리(太鼓橋) : 북 망루 - 복원된 것

(기타)

- A. 청일전쟁 당시의 군 최고사령부(大本營) 관련유적
- B. 원자폭탄피폭 수목(쿠로가네모치)
- C. 히로시마 고쿠쿠진자(広島護國神社)
- D. 추우고쿠(中國) 지역 군관구사령부의 지하통신실 터
- E. 원자폭탄피폭 수목(홍 버드나무)
- F. 원자폭탄피폭 수목(유우리리)



1. 미사사바시(三篠橋)
2. 모토마치(基町) 고등학교
3. 하쿠시마(白鳥) 국민학교
4. 소라자야바시(空鞆橋)
5. 중앙공원(자유광장)
6. 히로시마 합동청사
7. 히로시마현립 미술관
8. 아이이마바시(相生橋)
9. 히로시마현립 종합체육관
10. 히로시마 버스센터
11. 히로시마시영 중앙주차장
12. 히로시마현청
13. 히로시마 평화기념공원
14. 원폭 돔
- (- 망루가 세워졌던 위치)

에도(江戸)시대의 히로시마성은, 성의 안쪽과 가운데, 그리고 성주위에 삼중으로 해자(연못)를 둘러 설치하는 한편, 성 서쪽의 오타가와(太田川)를 천연의 해자로 삼아 광대한 넓이를 차지하고 있었습니다. 그러나 성 가운데와 성주위의 해자는 메이지(明治)시대부터 소오와(昭和)시대에 걸쳐서 점차로 매립되어지고, 舊성곽안의 대부분의 부지도 현재의 학교나 주택가, 오피스지역 등으로 그 모습이 바뀌었습니다. 지금까지 남아있는 우치보리(안쪽 연못)와 혼마루, 니노마루는, 1953년(昭和 28)에 히로시마성 유적으로서 나라의 史蹟으로 지정받았습니다.