

■广岛城的历届城主

城主姓名(生歿年)	期 间	俸 禄
1 毛利辉元 (1553~1625)	1591 ~ 1600 从郡山城 转来入城 被转封至萩 (山口县)	1,120,000石
2 福岛正则 (1561~1624)	1600 ~ 1619 从清洲(爱知县) 转来入城 被转封川中岛 (长野县)	498,223石
3 浅野长晟 (1586~1632)	1619 ~ 1632 从和歌山(和歌山县)转来入城	426,500石
4 浅野光晟 (1617~1693)	1632 ~ 1672	
5 浅野纲晟 (1637~1673)	1672 ~ 1673	
6 浅野纲长 (1659~1708)	1673 ~ 1708	
7 浅野吉长 (1681~1752)	1708 ~ 1752	
8 浅野宗恒 (1717~1787)	1752 ~ 1763	
9 浅野重晟 (1743~1813)	1763 ~ 1799	
10 浅野齐贤 (1773~1830)	1799 ~ 1830	
11 浅野齐肃 (1817~1868)	1831 ~ 1858	
12 浅野庆炽 (1836~1858)	1858 ~ 1858	
13 浅野长训 (1812~1872)	1858 ~ 1869	
14 浅野长勋 (1842~1937)	1869 ~ 1869 版籍奉还 ⁷	

■“广岛”的地名由来

太田川河口的三角洲一带曾经被称为“五个村”，1589年4月15日以举办广岛城筑城的开工仪式为契机，为了命名适于城堡所在地的地名，取毛利氏祖先的大江广元之“广”字与引导辉元来到此地的福岛元长之“岛”字而改称为“广岛”。另有一说法，此地是个太田川河口里最广阔的岛，“广岛”由此而得名。

■广岛城之别称“鲤城”的由来

广岛城又称做“鲤城”。因为附近有地名为己斐(广岛市西区)的地方，这一带都被叫做己斐浦，而且“己斐”与“鲤”谐音，“己斐之城”变成“鲤城”。职业棒球队--广岛东洋鲤鱼队的队名就是根据广岛城的此别称起名的。

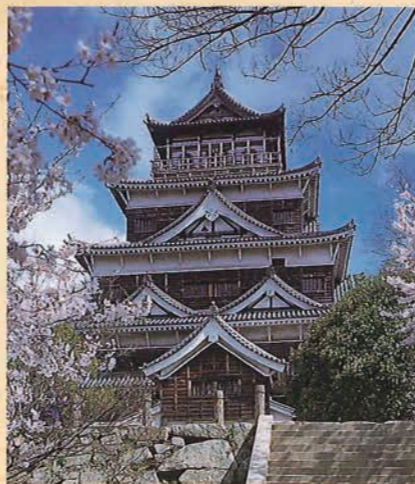
⁷ 向天皇归还领土与户籍

注意事项

* 天守阁内不设洗手间，请利用公园内的洗手间。

* 在天守阁内请勿吸烟。除了被允许的地方以外，请勿饮食、拍照。

广 岛 城



〒730-0011 广岛市中区基町21番1号
TEL 082-221-7512/FAX 082-221-7519

■广岛城的历史

广岛城是丰臣秀吉(toyotomi, hideyoshi)的五大有力诸侯之一毛利辉元筑建而成，是一座典型的平城¹。

毛利家自南北朝时代以来身居领主，其领域为郡山城(广岛县安芸高田市)，到了辉元的祖父元就这一代成为统治大部分中国²地区的战国诸侯。随后继位的辉元为了统治现在的中国地区广岛、岛根、山口县全县以及跨越鸟取、冈山两县的领地，于1589年在当时被称为五个村的太田川三角洲上开始修建城堡，并于1591年完成后进驻。

1600年关原之战爆发，战后辉元被迁移到萩(山口县)，之后，来自清洲(爱知县)的福岛正则，作为现广岛县一带领域的领主进驻广岛城。由于没经幕府允许擅自修筑被大水损坏的广岛城，于1619年正则被转封到川中岛(长野县)。此后，浅野长晟由和歌山，作为领主入主广岛城，他统治除了福山市一带之外的现广岛县地区。后来，至明治维新之前的约250年间，浅野家前后12世代继承广岛城主。

1871年废藩置县³以后，城内逐渐设置了军队设施。在1894~95年甲午中日战争发生时，大本营设在本丸⁴里。1945年8月6日，天守阁因原子弹的爆炸气浪而倒塌，城内的其他建筑物也全都遭毁。现在的天守阁是于1958年重建而成，内部是以武士文化为主的历史博物馆。

1 建筑于地上的城堡

2 日本本州西部地区，为现在的鸟取、岛根、冈山、广岛和山口5县

3 废除藩制度，建立新的地方政府

4 城堡中心的内城

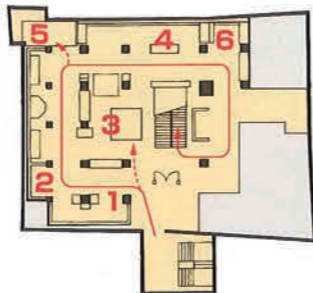
馆内指南

第一层

常设展览“城邑的发展与生活”

广岛城的建立与作用

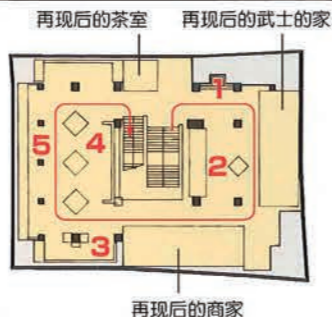
1. 筑城前的广岛
2. 城堡的变迁
3. 广岛筑城
4. 广岛藩的政治与城内生活
5. 城堡的防备
6. 由藩变县



第二层

广岛城邑的生活与文化

1. 广岛城邑的发展
2. 武士的生活·平民的生活
3. 产业·交通
4. 祭祀
5. 教育·学问与文化



第三层

武器·盔甲展览室

介绍和广岛有关的刀剑、护手、头盔、铠甲等。

第四层

企画展览室

以广岛历史、文化的介绍为中心，设主题规划举办展览。

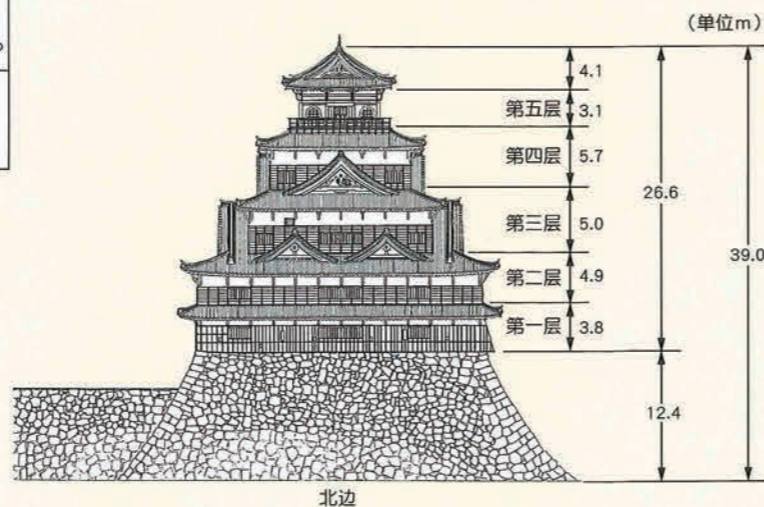
第五层

眺望室

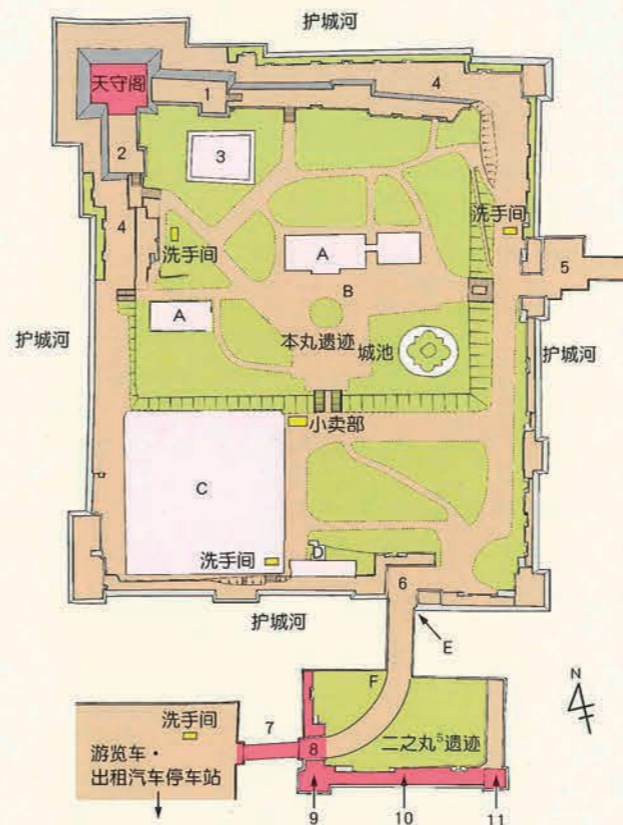
天守阁指南

	旧天守阁	现在的天守阁
修筑时期	据说最早在1592年，最晚在1599年完成，但确切日期不明。	在1957年广岛复兴大博览会的时候决定重新修建。于同年10月20日开工，翌年3月26日完工。
结构	中间有五层的大天守，其东边和西边与三层的小天守相接	只复原五层大天守
材料	木造（主要使用松树）	钢筋混凝土造
其他	☆旧天守阁于1931年1月19日被指定为国宝，并于1945年8月6日因原子弹的爆炸气流倒塌。 ☆1951年广岛举办国民体育大会时，临时设置了木造的天守阁(体育大会结束后就被拆卸)。	

复原天守阁的高度



城址导游

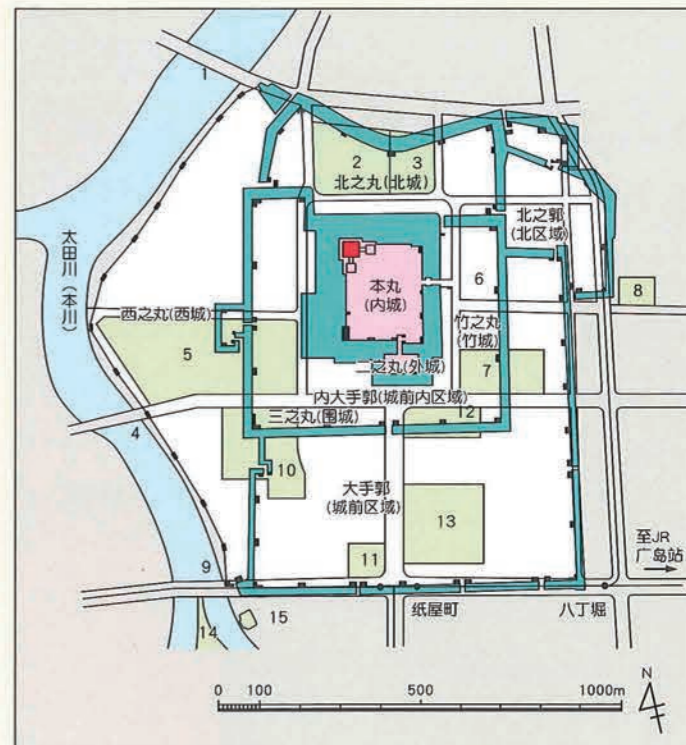


【有关广岛城的遗迹】

1. 东小天守遗迹
 2. 南小天守遗迹
 3. 旧天守阁的基石
※复原天守阁时，从天守台搬运到此处
 4. 留有刻印的石墙
 5. 里御门遗迹
 6. 中御门遗迹
 7. 御门桥 (1991年复原)
 8. 表御门 (1991年复原)
 9. 平槽 (1994年复原)
 10. 多间槽 (1994年复原)
 11. 太鼓槽 (1994年复原)
- 【其他】
- A. 广岛大本营有关遗迹
 - B. 被炸树木 (铁冬青)
 - C. 广岛护国神社
 - D. 中国地区军管辖区司令部的防空作战室遗迹
 - E. 被炸树木 (河柳)
 - F. 被炸树木 (尤加利树)

5 外城
6 后门

广岛城的范围



1. 三筱桥
2. 基町高等学校
3. 白岛小学校
4. 空鞘桥
5. 中央公园(自由广场)
6. 广岛高等裁判所
7. 广岛合同厅舍
8. 广岛县立美术馆
9. 相生桥
10. 广岛县立综合体育馆 (Green Arena)
11. 广岛公共汽车总站
12. 广岛中央庭球场
13. 广岛县厅
14. 广岛和平纪念公园
15. 原子弹爆炸遗迹 (■楼槽所在地)

在江户时代广岛城占地面积宏大，其护城河有内、中、外三重，西边还有太田川为天然护城河。后来，1900年到1970年左右，外、中护城河被填埋了，旧城郭内边的大部分都已成为办公大街、住宅以及学校等。残存下来的内护城河、本丸和二之丸于1953年作为广岛城遗迹被指定为国家史迹。